

Uuesalu küla arengukava aastateks 2020 – 2025

Uuesalu 2020

Arengukava koostajad:

Arengukava koostamise eestvedajateks on külaseltsi juhatus Toomas Metsaots, Palmi Lindjärv, Berit Cavegn, Kalle Isand, Kristjan Aluoja, Anne Kendaru, Eduard Erkki Laur. Ideedega abistasid aktiivsed külaelanikud.

Sisukord

Sissejuhatus	3
Arengukava koostamise ajaline telg.....	3
1. UUESALU KÜLA ARENG.....	4
1.1. Uuesalu küla areng ja rahvastik.....	4
1.2. Uuesalu küla taristu	6
1.2.1. Teed	6
1.2.2. Transport	6
1.2.3. Heakord ja jäätmekäitlus	8
1.3. Keskkond.....	8
1.3.1. Looduskeskkond.....	8
1.3.2. Kaasamine ja kommunikatsioon.....	9
1.3.3. Noorsootöö ja noorte kaasamine	11
1.3.4. Lemmikloomad	12
1.3.5. Turvalisus	13
1.4. Sport	15
1.5. Ettevõtlus ja koostöö	15
1.6. Haridus	16
2. KÜLA TULEVIKUPILT	16
2.1. Sümboolika.....	17
2.2. Missioon	17
2.3. Visioon	17
2.4. Küla põhiväärtused.....	17
2.5. Küla SWOT.....	17
3. KÜLAARENGU KITSASKOHAD, EESMÄRGID JA RAKENDATAVAD TEGEVUSED	20
4. ARENGUKAVA TEOSTUSE JÄLGIMINE, MUUTMINE JA HINDAMINE	24

Sissejuhatus

Käesolev dokument on koostatud Uuesalu küla esimese arengukava (Uuesalu küla arengukava aastateks 2015-2019) järjena. Uuesalu on lühikese aja jooksul tekkinud kogukond, mis on esimese arengukava perioodi jooksul jõudsalt edasi kasvanud. Terves külas on tugevalt järgitud ühtset arhitektuurset ülesehitust ning kogukond koosneb jätkuvalt suhteliselt sarnase eluhoiaku ja väärtushinnangutega inimestest. Rahulik küla linna lähedal meelitab vaikust hindavaid keskmisest nooremaid väikeste lastega peresid.

Uuesalu küla on endiselt arenev keskkond ning arengukava eesmärk on säilitada seniste elanike kogukonnatunne ning luua järgneval perioodil külla kolivatele uusasukatele kõik eeldused kogukonnaga liitumiseks.

Arengukava koostamise ajaline telg

Arengukava ettevalmistamisega alustati varakult, kuid koroonaviirusest tulenevast eriolukorrast lükkus arengukava esitlemine ning küla üldkoosolekul vastuvõtmine algselt plaanitust hilisemasse perioodi.

2018 juuni – alustati arengukava koostamist eesmärgiga jätkata senist küla arenguks tehtud tööd vääriliselt.

2019 veebruar – juhatuse avatud koosolekul toimus ajurünnaku ja SWOT analüüsi läbiviimine.

2019 august – Uuesalu kohvikute päeval toimus juhatuse arutelu kohvik, mille käigus esitasid külaelanikud oma soovid ning ettepanekud.

2020 november – toimus turvalisuse teemaline arutelu.

2020 jaanuar – kirjutasid arvamuskohviku teemade juhendajad kokkuvõtted oma teema kohta.

2019 aprill – kirjutati saabunud ettepanekute ja arutelude põhjal kokku arengukava projekt.

2020 juuni – arengukava projekti alusel valmis tegevusplaan.

2020 august – saadeti arengukava projekt tutvumiseks külaelanikele.

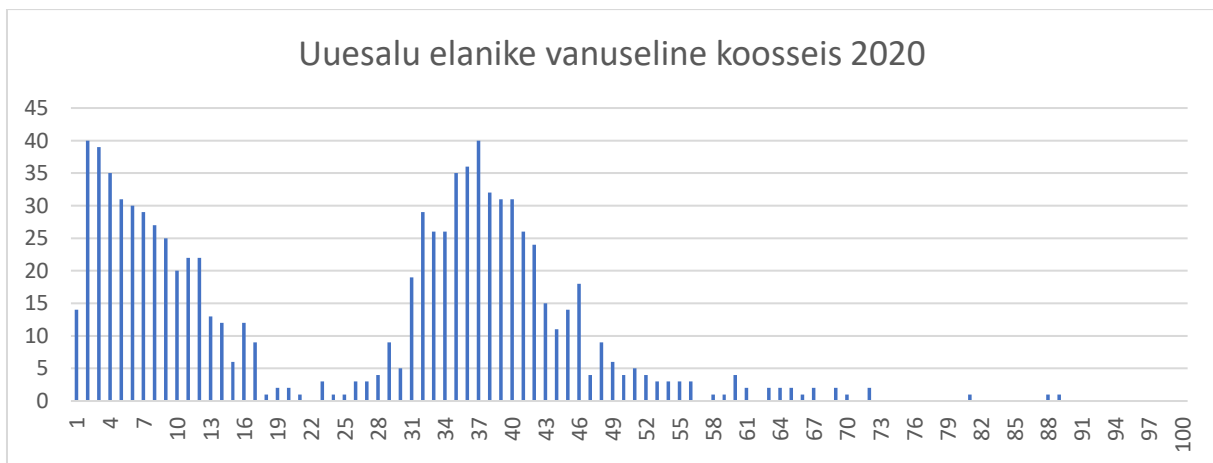
2020 august – arengukava vastuvõtmine küla üldkoosolekul.

1. UUESALU KÜLA ARENG

1.1. Uuesalu küla areng ja rahvastik

Tallinnale lähedal asuv piirkond on jätkuvalt atraktiivne elukoht noortele peredele. Rahvastikuregistri andmetel elas Uuesalu külas 2020. aasta 1. juulil 903 inimest, kellest 452 on mehed ja 451 naised. Tegelik küla elanike arv on hinnanguliselt siiski 10-20% suurem. Analüüsidest elanike vanuselist koosseisu võib märgata, et need, kes siia otsustavad kodu luua on põhiliselt 30-40 aastased. Rae valla elanike arv on iga aastaga suurenenud ligi 1000 inimese võrra aastas. Siiski on Uuesalu isegi selle tormilise arengu taustal silma paistnud veelgi hoogsama kasvuga. Siinne elanikkond suureneb umbes veerandi võrra igal järgneval aastal. Kuue viimase aastaga on Uuesalu elanikkond kasvanud neljakordseks – märkimisväärne on, et 2014. aastal moodustas Uuesalu küla 1,6% valla elanikest nüüd 4,4%. Veelgi erilisemaks teeb demograafilise situatsiooni see, et külas elab üle 8% valla lasteaiaaeglastest lastest.

Uuesalu külas elab kõikide kehtestatud detailplaneeringute realiseerumisel umbes 3000 inimest. Külaelanike vanuseline koosseis ilmestab endiselt uuselamurajoone asustavate perede struktuuri uue kodu loomise ajal. Samas, olles aktiivne küla juba aastast 2009, hakkavad esimesed lapsed jõudma 15-25 aastaste (gümnaasiumi- ja üliõpilaste) gruppi. Pensioniealiste elanike esindatus külas on endiselt väike.

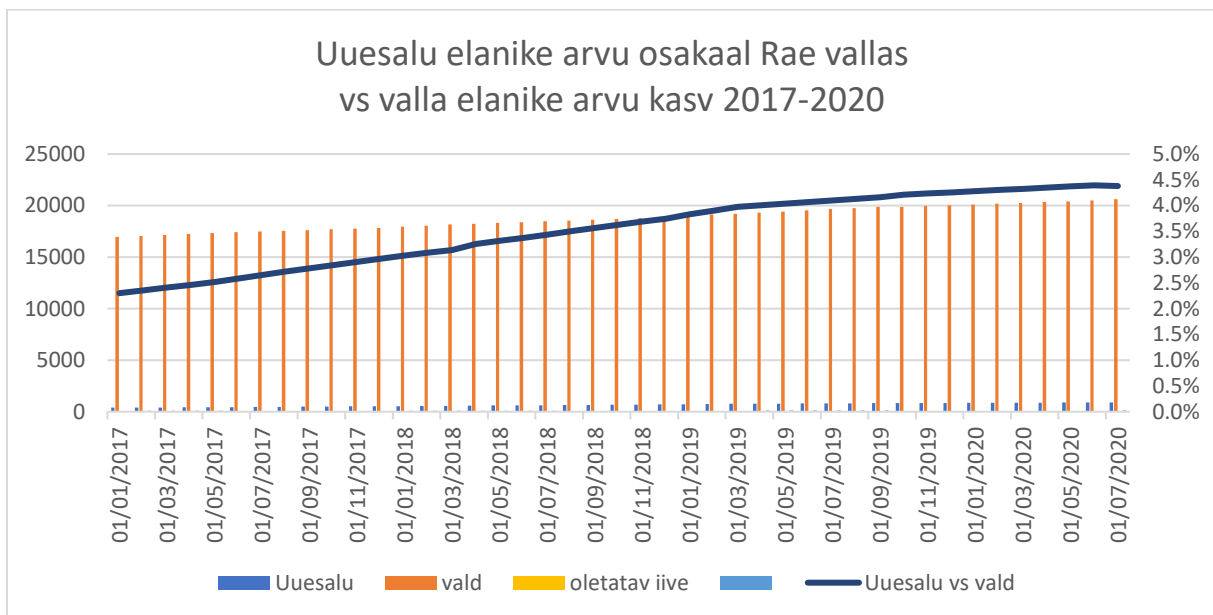


Tabel näitab ilmekalt uuselamurajoonidele iseloomulikku vanuselist struktuuri. Laste vanuseline jaotus peegeldab loomuliku iibe olulist osa küla suurenemises. Alla ühe aastaste laste oluliselt madalam registrijärgne arv on iseloomulik suure rändeiiibega asumitele.

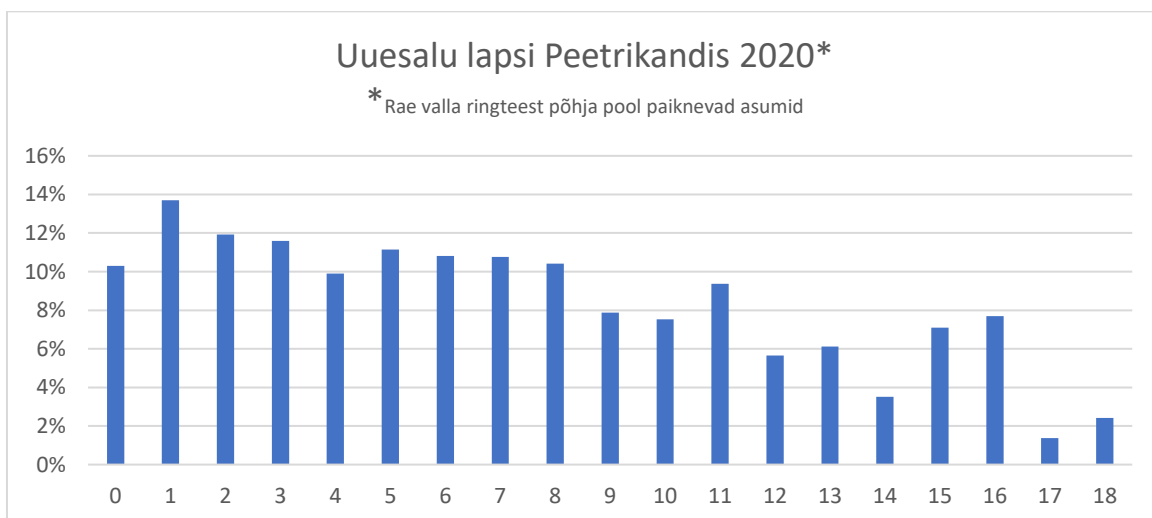
Küla naabruses paiknevad Raudalu, Kangru, Luige ja Vaela külad lääne pool ning Järveküla, Assaku ja Kurna külad idas. Uuesalu ehitati suhteliselt eraldatud kompaktselt elamupiirkonnaks Järveküla äärealal 1-2 kilomeetrise naaberasumitest eraldava rohealaga. Nüüdseks on planeeritud naaberarendused kaotamas looduslikku piiri Järveküla ja Assakuga. Ehitatav Rail Baltic tekitab uue situatsiooni, mis eraldab Uuesalu küla Rae valla ülejäänud asumitest.

Olles sobilik elamupiirkond väikeste lastega peredele, kes jäävad külasse püsivalt elama, on juba tõstatunud murekoht piisava arvu lasteaia- ja koolikohtade tõttu. Lähiumbruses asuvad kolm kooli – Peetri Lasteaia-Põhikool, Järveküla kool ning 2020 septembrist avatakse Kindluse

kool. Lasteaedu on piirkonnas 5 – Uuesalu lasteaed, Peetri Lastead-Põhikool, Assaku lasteaed, Aruheina Lasteaed ja Järveküla Lasteaed (Leerimäe maja ja Järveküla maja). 2021. aastal alustatakse veel ühe lasteaia ehitust Järvekülas. Hoolimata Peetri kandi lasteaiakohtade arvu märkimisväärsele suurenemisele ei suuda vald tagada jõudsalt kasvavale piirkonnale piisavalt kohti. Kohtade puudus on üks põhjuseid, miks reaalsete külaelanike arv ei vasta registreeritud elanike arvule. Kuna inimesed töötavad Tallinnas ja selle lähiumbruses, viiakse ka lapsi linna lasteaeda ja/või kooli.



Rae valla põhjapiirkonna ülikiire areng on põhjustanud lasteaia ja koolikohtade puuduse. Uuesalu on kindlasti üks elanike arvu kiire kasvu allikaid. Kui siin elab 2020 aasta suvel 4,5% valla elanikest, siis moodustab see 8% Peetri kandi rahvastikust ja näiteks umbes 11% alla 8 aastaseid lapsi. Valla üldplaneering peaks selliseid anomaalseid arenguid arvestama. Järgneva viie aasta jooksul hakkab Uuesalu moodustama 11-12% valla põhjapiirkonna põhikooli õpilastest. Selline demograafiline plahvatus, kus iga-aastaselt suureneb küla elanikkond umbes 25%, tingib Uuesalu spetsiifilised iseärasused ning vajadused.



1.2. Uuesalu küla taristu

1.2.1. Teed

Uuesalu küla teedevõrgustik ei ole võrreldes eelmise arengukava perioodiga muutunud. Külla sisenemiseks on neli juurdepääsuteed, millest peamiselt kasutatakse kolme:

- Viljandi maantee poolne juurdepääs Kangru teelt;
- Järveküla poolne juurdepääs;
- Tartu maantee poolne juurdepääs läbi Assaku;
- Seoses tee halveneva olukorraga seni kõige vähem kasutust on leidnud sissepääs Tallinna ringteelt Kurna mõisa poolt mööda Jahimehe teed.

Nii Uuesalu kui ümbritsevate piirkondade elanike arvu kasv on suurendanud liiklusvoogu Viljandi mnt-Tartu mnt suunal Uuesalu läbival Põdra teel. Tihedama liiklusega ajad on hommiku kell 7-10 ja õhtul kell 16-19. Tihenened liiklusega on kaasnenu ka suuremad kiirused ning sellest tulenevad ohutegurid Uuesalu elanikele. Tallinna ringtee arendus on Jüri-Luige lõigul valmis ning pakub mõningat leevendust Uuesalu transiidile. Planeeritav Tallinna väike ringtee võib samuti oluliselt muuta Uuesalu läbiva liiklusvoo iseloomu. Samas valmiv Rail Balticu liiklussõlm Viljandi maantee loodavast mitmetasandilisest ringristmikust üle Uuesalu viadukti planeeritud uut teed mööda otse Tartu maanteeni võib jällegi olla uueks võimalikuks otseteeks paljudele Rapla poolt Tallinna kesklinna tulijatele.

Seni IBE Estonia OÜ-le (IBE) kuulunud Kopra tee, Kopra põik ja Metssea tee on 2020 aasta alguses üle antud Rae vallale. Teehooldust korraldab Rae valla lepingujärgne teehooldusettevõte. Elanikud on enamasti teehooldusega rahul ning hooldavad ise vaid isiklikku sissesõiduteed. Susi tee kuulub sealsetele elanikele, mis on tekitanud probleeme tee korrashoiuga, et see vallale üle anda.

Paralleelselt autoteega läbib Uuesalu Viljandi mnt-Tartu mnt suunal ka kergliiklustee, mida kasutavad nii külaelanikud, lähedal elavad isikud kui ka Ülemiste järve ümbruses elavad inimesed. Liigutakse nii jala, rula, rulluisukude ja -suuskade, jalg- ja tõukeratta, nende motoriseeritud variantidega jms. Lisandunud liiklusvahendid on negatiivselt mõjutanud liikluskultuuri – kiiruse ületamine, ebasobiva kiirusega küla läbivad ratturid jms. Lisaks on murekohad ohutu väljasõit hoovist, parema käe reegel, anna teed märgistuse puudumine jms.

1.2.2. Transport

Uuesalus täidab suurimat transpordivõimekust isiklik sõiduauto – enamusel Uuesalu leibkondadest on kaks autot pere kohta. Piisava ja otstarbeka ühistranspordi puudumisest põhjustatud olud sunnivad elanikke soetama perele teise auto. Isiklike sõiduautode jaoks on reeglina individuaalsed parkimiskohad oma maja juures.

Uuesalus on bussiliin, mis täidab samas koolibussi ülesannet. Maakonnaliin nr 162 sõidab marsruudil Uuesalu – Balti jaam. Väljumisajad on arvestatud hommikuse koolipäeva algusega ning pärastlõunase koolipäeva lõpuga. Lisaks on üks õhtune väljumine, mis suurendab

ühistranspordi võimekust mõnevõrra. Samas, puudub hilisem saabumine tagasi külla. Hetkeolukord mõjutab ühistranspordi kasutamise tihedust. Pikemas perspektiivis planeeritud Tallinna trammiliini toomine Assakuni ei ole Uuesalu elanikele samuti lahenduseks, kuna jääb jalgsi ligipääsuks liiga kaugemale. Kommertsliinid külas puuduvad.

Lisaks, küla kaugemad servad jäävad senistest bussipeatustest Kitse teel ja Orava teel nii kaugemale, et külaelanikud kasutavad samal ajal samas suunas liikumiseks siiski isiklikku sõiduautot. Bussiliini pikendamine nii, et buss teeks külas suurema aasa (Kitse tee-Metssea tee) võiks suurendada bussi kasutamist.

Olemasolev bussiliin küll rahuldab Tartu mnt poole suunduvat liiklust, kuid tööle sõitvatel inimestel on puudus otse linna suunduvast bussiliinist – praegune buss sõidab läbi Peetri tänavate ning ajakulu tööle jõudmiseks on ka põhjus, miks elanikud eelistavad isiklikku transporti.

Viljandi mnt suunal ei ole Uuesalus endiselt bussiühendust. Jalgsikäik lähimasse bussipeatusesse selles suunas on üle 3 km, antud kaugus ei suuda Uuesalu elanikke rahuldada. Erinevate ilmastikutingimustega ning erineva füüsilise vormiga jalakäijate jaoks võib sellise vahemaa läbimise aeg planeeritust oluliselt erineda, millest tulenevalt ei saa seda pidada nõuetekohaseks ühistranspordiühenduseks.

Planeeritav Rail Baltic (RB) on kavandatud läbima Uuesalu serva. Ehituse ajal ja olenevalt lähedalasuvate liiklussõlmede planeeringust muutub teedevõrk ebamugavaks. Uuesalu küla peab tähelepanelikult jälgima ja võimalusel kaasa rääkima RB põhiprojekti valmimisele ning õigeaegselt pöörama tähelepanu asjadele, mis meie küla inimeste elu võiks segada.

On oodata, et kavandatavad RB trassikoridor ning Uuesalu ja Kindluse kooli vahelise ala täisehitamine lisavad Uuesalu läbivale teele veelgi probleeme – ehitusaegne transport, mitmetasandilised ristmikud küla territooriumil, suurenev liikluskoormus nii sõidu- kui ka kergliiklusteel.

Rail Balticu tööprojekt on veel koostamisel ja seda ei ole piirkonna inimestele veel lõplikul kujul esitletud. Kogukond ootab seda, et näha reaalseid lahendusi müra ja vibratsioonitõketele, tegelike liikumissuundade ja liiklusvoo kohta. Teada on, et piirkonnas, kus raudtee on Uuesalu majadele kõige lähemal (Orava tee, Siili tee) on raudtee süvistatud ca 4 m olemasolevast maapinnatasemest allapoole. Kogukonda huvitab ka müratõke möödumisel külast põhjapool ja ristumine Kurna ojaga. Ökodukti asendamine rohetunneliga väikeulukite jaoks võib muuta suurulukite käitumist külas ja külaga piirneval alal, aga selle lõplik mõju pole veel teada. Oluline küsimus on muidugi ehitusaegse transpordi korraldus ja teede seisukord peale RB ehitust ning kergliiklusteede olukord ja ühenduvus peale RB valmimis, aga ka jalgsiühenduse võimalused Tartu maantee suunal. Meid huvitab ka rohevööndi metsade seisukorra muutus peale RB ehitust, lageraiete määr ehitusega külgnevatel aladel jms. On teada, et kõik Põdra tee taristukomponendid tõstetakse RB läbides ümber, mis tähendab vee ja kanalisatsiooni ülepumpalaid, aga ka pinnavee valgalade muutusi, elektriühenduste ümberehitusi jms.

1.2.3. Heakord ja jäätmekäitlus

Kuni 2019. aasta alguseni oli Uuesalu külal ühine jäätmekäitlemise plats, kus koguti klaastarad, pakendeid ning paberjätmeid. Tee ääres olev kogumiskoht oli väljanägemiselt nagu prügmägi, mida ei tekitanud ainult Uuesalu elanikud vaid ka möödasõitjad. Ühiselt otsustati, et sellist platsi ühise jäätmekäitlusega Uuesalu elanikud ei vaja, kuna on olemas alternatiivid – lähedal asuvad kogumisplatsid (nt Rae valla jäätmete kogumispunkt Turu teel), võimalus korraldada jäätmete käitlemine majapidamise kaupa (nt pakendi kogumise kotid).

Probleemiks on biojätmed – kasvavas külas tekib rohkelt niidetud muru, kokku riisutud lehti jms, mis seni on viidud n.ö. metsa alla, teeserva maha kallatud või olmejäätmete sekka visatud. Biojätmete tõttu on mõned varasemalt niidetud alad muutunud hoolduskõlbmatuks. Probleemi lahenduseks võiks rohkem propageerida biojätmete komposteerimist ja robotniidukite kasutamist (ühised mahukamad ja võibolla soodsamad ostud).

Lume lükkamist ja teeäärsete alade niitmist korraldab vald. Niitmist teostatakse vastavalt valla heakorra eeskirjale üks kord hooaja jooksul. Küla esteetilise välimuse tagamiseks on IBE niitnud teeservi oma initsiatiivil rohkem, hoides teeservad korras laiemalt kui vald seda teeb. Praegusel hetkel kuuluvad niidetavad ühisalad IBE Estonia OÜ-le ning IBE niidab ja hooldab praegu umbes 5 hektari suurust ala. Ühisalade hulka kuuluvad Kopra tee kelgumäe ümbrus, Kopra tee lõkkeplats, Uuesalu sildi ümbrus Põdra tee ääres, spordiplatside ümbrus, Metssea tee mänguväljaku ümbrus, Liivajärve järve ja mäe ümbrus.

Hooldustööde tegemiseks võiks külal olemas olla oma traktor, mis võimaldaks niita teede servad ning ühiskasutuses olevad alad (mänguplatsid, kelgumäed, lõkkeplats jne) ning vajadusel lund lükata. Kaaluda võiks ka osta sisse (kohalik haldusettevõtte) teenus Uuesalu külas tarvilike hooldustööde jaoks (palliplatsid, ühisalad jms). Vaja on selgitada välja, kas Uuesalu elanikud on valmis maksma haldusmaksu sellele ettevõttele ning millist teenust selle võimaliku kogutud summa eest saaks.

Külas on kolm prügikasti lemmikloomade väljaheidete äraviskamise jaoks (Kitse teel, Põdra teel ja Kopra teel). Suurenenud lemmikloomade arvu jaoks ei ole prügikaste piisavalt – territoriaalselt on jalutusteid rohkem ning tulenevalt mõistlikul kaugusel asuvatest prügikastide puudumisest ei korjata küla servades on lemmiklooma väljaheiteid. Tuleks paigaldada täiendavad avalikud prügikastid küla erinevatesse otstesse.

Lisaks on kaks tavalist prügikasti mänguväljakute juures. Puudus on endiselt küla läbiva kergliiklustee äärtel olevatest prügikastidest ja pinkidest.

1.3. Keskkond

1.3.1. Looduskeskkond

Küla on viimase arengukava perioodil oluliselt kasvanud. Võib eeldada, et järgmise viie aasta jooksul külaelanike arv kahekordistub. See tõstab isiklike sõiduvahendite arvu ning suurendab ka ühistranspordi vajadust Uuesalu külas.

Kavandatud RB mõjutab küla kahes erinevas etapis. Esmalt ehitusjärgus, kui suureneb järsult küla läbiva rasketehnika arv. Valminuna takistab RB metsloomade senist vaba liikumist.

Nii suurenenud liikluse, raskeveokite, RB kui ka võimaliku tootmise ja karjäärade toomine Uuesalu külale lähemale suurendab küla mürataset. Muutusi aitab paremini jälgida regulaarne mürataseme mõõtmine.

Lisaks tavapärasele keskkonna kahjuteguritele on Uuesalu külas murekohaks ka õine valgusreostus – tänavavalgustid põlevad öö läbi. Energiakulu aitaks vähendada kui vahetada lambid LED-ide vastu. Plaani võiks võtta ka liikumisanduritega õise tänavavalgustuse (heledam ja tumedam valgus).

Uuesalu küla on eriline, kuna asub keset metsaga piiratud ala – oleme ümbritsetud metsaeluga. Paratamatult satub loomi ka külas liikuma. Seni on igapäevased liigid kitsed, põdrad, jänessed, rebased, koprad, konnad jms. Kohalikud elanikud on nende olemasoluga kursis, kuid läbisõitjate teavitamiseks peaks üles panema hoiatavad sildid – metsloomamärgid küla sissesõitudele.

Looduses toimivaid muutusi tuleks jälgida – viia läbi loomade ja lindude mitmekesisuse regulaarne seire.

Külas on palju veekogusid, need tõmbavad ligi kopraid ja saarmaid. Saarmas on kolinud järve. Järve viidud seda looduslikult puhastavad valged amuurid ja kogred võivad hävida tänu saarmale ja järv kinni kasvada. Kopra tee tiik hakkab kinni kasvama. Tuleks valge amuur viia tiiki ja piirata nende väljapääs.

Veekogud tõmbavad ligi ka siin paljunevaid konnaliike. Igal aastal toimub kevadel konnade ränne Uuesalu järve ja tiiki ning suve alguses konnade tagasiränne. Ka konnade rände eest hoiatav silt võiks olla küla sissesõitudel.

Pärast seda kui Uuesalu järve Põdra tee poolne serv 2017. aastal korda tehti, hakkas see meelitama ka ümbritsevate piirkondade elanikke. Kuigi tegemist ei ole avaliku ujumiskohaga, on viimased kaks aastat näidanud, et ujumishooajal on veelgi suurem liiklus. Pargitakse ka suhteliselt ranna lähedale. See tähendab, et nii rand kui vesi on tavapäraselt rohkem häiritud. Veeolude jälgimiseks ja suuremate reostuste ärahoidmiseks tuleks Uuesalu veekogudest võtta regulaarseid veeproove.

1.3.2. Kaasamine ja kommunikatsioon

Kommunikatsioon

Uuesalu küla on mõne aastaga jõudsalt kasvanud ning elanike arv mitmekordistunud, mis teeb kommunikatsiooni liikumise ja külaelanike kaasamise ühistegevustesse keerulisemaks. Paralleelselt on kasutusel mitu erinevat kommunikatsioonikanalit (meililist, Uuesalu Külaseltsi Facebooki (FB) leht, uuesalukate kogukonna FB leht, Uuesalu Küla täika FB leht, Uuesalu transpordi FB leht jms, kuid ka näost näkku kommunikatsioon), mis osaliselt üksteist dubleerivad, kuid sihtgrupid ei kattu täielikult.

Uute elanike kaasamiseks on vajalik kompaktne infopakett külas toimuvast ja külaseltsi liikmelisuse kasudest nii e-postiga, infovoldikuna kui juba varasemas koostöös maakleritega. Hea oleks teha pöördumine elanikele tutvustades nii Uuesalu küla „Hea tava“ kui selgitades täpsemalt, mis kasu on külaseltsist külas ning selle liikmelisusest inimesele.

Info kiiremaks, paremaks ja selgemaks inimeste jõudmiseks võiks mõelda võimalusele paigutada avalikesse enamkäidavamatesse kohtadesse (nt Põdra Maja juurde) digiekraanid, kus kuvada asjakohast avalikku kõiki puudutavat infot. Digiekraanide toomine külla oleks üks infokanal, mille kasutamise ja sisutootmise osas oleks võimalik kaasata ühistegevustesse meie küla noori, võimaldades neile kohaliku küla uudiste- ja noortesaate tootmist, mida näidata nii digiekraanidel kui internetis.

Külas on olemas Kitse teel infotahvel, kuhu saab üles riputada olulist infot. Lisaks on ka Orava tee bussipeatuse seinal isetekkeline infostend. Mõlemad on kasutuses, kuid küla puudutavat infot võiks infotahvlile lisada tihemini. Lisaks peaks mõtlema uuele infotahvlile, mis võiks asuda rohkem käidavamas kohas, nt Põdra maja juures. Vajalik on ka infotahvli valgustatus tähelepanu suurendamiseks.

Kohalike elanike kaasamine

Kiiresti kasvavas külas on probleemiks elanike omavaheline tutvustamine. Vanematel külaelanikel on juba oma tutvused ning uued elanikud ei ole veel kõige külas toimuvaga kursis.

Info paremaks levitamiseks ning aitamaks uutel elanikel paremini külla sisseelamisel oleks tarvilik leida igale tänavale oma nõ infosaadik, kes aitab kohaliku kogukonna sees enam infot levitada ja ideid koguda. Infolevitajate tuumikute tekkimisel on võimalik lihtsamini kaasata elanikke kohaliku mure lahendamiseks või ühisürituse korraldamiseks.

Senini on enamuse ühisürituste korraldajateks olnud MTÜ Uuesalu Külaseltsi juhatuse liikmed. Pidev töö oma muude igapäevaülesannete kõrvalt on kurnav, eriti kui on raske inimesi kaasata. Ühisürituste korralduse vastutus võiks liikuda käest kätte, nii ei väsi ühed korraldajad ära ja üritused saaksid jätkusuutlikult, kuid värske pilguga, korraldatud. Inimeste, kes on valmis korraldusmeeskonnas olema, leidmiseks oleks vaja kaardistada vabatahtlikud.

Lisaks on vaja teha pidevat teavitustööd külaelanikele. Tuletada meelde, milleks korraldame ühisüritusi, mis on nende eesmärk ja mida annab üritustel osalemine nii külale, osalejale kui korraldajale – mida rohkem on oma küla inimesi oma üritustel kohal, seda jätkusuutlikumad ja järjepidevamad on üritused, aga ka küla enda areng. Ühised üritused aitavad uutel ja vanadel olijatel omavahel tutvuda ning luua koostöösuhteid. See hoiab küla motot „Omad on üle õue!“ üleval.

Uuesalu külas on juba välja kujunenud traditsioonilised üritused. Osad üritused on sellised, kus kõik majapidamised saavad osaleda, nt mardi- ja kadripäev. Senini on olnud ühiste märkide kokkulepe - kes ootavad oma koju tol päeval mardi- või kadrisante, asetavad maja ette põleva künula või laterna. Viimased aastad on näidanud, et süsteem toimib suhteliselt hästi.

Traditsioonilised üritused on:

Ürituse kirjeldus	Toimumise aeg
Jõulukuuskede põletamine	jaanuar
Vastlaliug, toimub vastlaliu võistlus, süüdatakse lõke ja külaelanikele pakutakse teed ja vastlakukleid	veebruar
Volbriöö	30.04
„Teeme ära! Talgud Uuesalu külas ja sissesõiduteedel	mai
Ühine küla jaanipäeva tähistamine	juuni
Lastelaat: laadal pakutakse laste poolt valmistatud käsitööd, suupisteid jms.	august
Avatud hoovid: kohvikute päev	august
Laste jõulupidu	detsember
Uusaasta ilutulestik	detsember
Lipu heiskamine riiklikel pühadel	läbi aasta

Lisaks toimuvad külaseltsi eestvedamisel arutelud ja diskussioonid külaelu puudutavates küsimustes. Külaseltsi juhatus otsustas, et iga teine MTÜ Uuesalu Külaseltsi juhatuse koosolek on avatud, see tähendab, et külaelanikud saavad oma mured ja rõõmud jooksvalt esitada ja lihtsalt kuulata, mida juhatus arutab. Lisaks saadetakse juhatuse koosoleku protokollid külaelanikele tutvumiseks ja tagasiside andmiseks.

Võimalusel eelistatakse küla ürituste korraldamisel õues olemist, kuid alates 2018. aastast kui valmis uus IBE kontor, külaelanikele tuntud kui „Põdra maja“, on olemas võimalus kasutada külas toimuvate ürituste jaoks ka kontori saali.

Külaseltsi hinnangul võiks inimeste kaasatus ja kogukonnatunne olla seda tugevam, mida mitmekesisemad võimalused oleks ürituste/tegevuste korraldamiseks. Võimaluste all on mõeldud loengusarjade, õpitubade, huviringide läbiviimist erinevatele huvigruppidele.

Lisaks eelnevale on Uuesalu külas ka toimiv Naabrivalve, olles pindalalt suurim Naabrivalve piirkond. Naabrivalve korraldab külas oma suunitlusega üritusi, nt veeohutus, esmaabi, isiku- ja varakaitse jms.

Ka kultuurielamusi on võimalik Uuesalus koha peal saada. Põdra majas on toimunud nii etendused lastele kui kontserdid ja peod täiskasvanutele. Külaelanikel on saali võimalik rentida ka oma tähtpäevade tähistamiseks.

1.3.3. Noorsootöö ja noorte kaasamine

Aina lisanduvate laste ja noorte suurenev arv külas tõstatab paratamatult üles laste ja noorte meelelahutuse, ajaviitmise ja sporditegemise võimalused külas. Külas on kaks mänguplatsi, üks väiksematele lastele ning teine noortele. Lisaks on olemas kaks kelgumäge. Arengukava väljatöötamise perioodil paigutati Metssea tee mänguväljakule valgustus.

Noored kasutavad külas olevaid kergliiklusteid sarnaselt täiskasvanutega rulluisutamiseks ja jalgrattasõiduks ning korv- ja võrkpalliplatsi pallimängudeks. Suvel kasutatakse hoogsalt ka järvekallast ja järve. Samas on praeguseks ilmunud esimesed märgid, et olemasolevad võimalused ei rahulda kõiki noori, sh ka ümberkaudsete piirkondade noori, kes on leidnud endale sobiliku eraldatud koha Uuesalus. Näiteks teismelised kogunevad järve ääres, mänguplatsidel ja -väljakutel, mägedel, tühjades ehitusjärgus majades. Puudus on atraktsioonidest suurtematele lastele, nt madalseiklusrada ja jõulinnak.

Kuigi paljud noored käivad tennis lähedalasuvates kohtades (nt Spot of Tallinn, Rae huvialakooli ruumid Järveküla koolis, Järveküla kooli staadion jt) ning Tallinnas, on suur hulk noori, kellele oleks vaja jõulinnakut, noortekeskust, uisuparki vms. Noortele suunatud küsitlus annaks võimaluse teada saada nende nägemuse küla arengust – mis Uuesalu külas puudu on, mis on selle huvigrupi tegevussuunad jms.

Esimeseks murekohaks on koheselt infokanal, kuidas noorteni jõuda – milliseid suhtlusvahendeid nad kasutavad ning kuidas korraldada küsitlus, et see jõuaks võimalikult suure hulga Uuesalus elavatest noortest.

Teismelised noored on oluliselt liikuvamad kui algkooli- ja lasteaiaaialised lapsed. Tulevikus võib tekkida probleem noorte jõukudega, kogunemistega ning nii küber- kui füüsilise kiusamisega. Lisaks oma küla noortele on Uuesalu läbikäiguks mitme teise lähedalasuva asumi noortele. Erinevate ajaviitmise võimaluste pakkumine aitab vähendada niisama hulkuvate noorte hulka.

Teiseks probleemiks on noortele suunatud üritused. Noored tegelevad suuresti individuaalsete aladega, mis tähendab koheselt, et sobiva ühistegevuse leidmine on raskendatud. Ka aja leidmine on keeruline, kuna trennid toimuvad erinevatel aegadel.

Üheks võimaluseks on korraldada nn keskustegevused, kus toimuvad erinevad tegevused, mis on suunatud lastele ja noortele vanuses 8-16. Arenguvava arutluse kohvikus on pakutud välja järgmised tegevused: lastele keksu hüppamise kastid kergliiklusteedele; kergliiklustee, mis viib otse Järveküla koolini; iga-aastane lemmikloomapäev; keraamikaring; käsitööring; teismeliste kogunemiskoht; lasteaed-alkool Uuesallu pärastlõunase ruumide kasutamise võimalusega.

Uuesalus on vajaka noortekeskusest. Lähim noortekeskus tegutseb Järvekülas, kuid sobiva ühistranspordi puudumisel ja liialt pika vahemaa tõttu ei pääse paljud Uuesalu noored sinna. Pärastlõunal koolist tulles on paljud lapsed kodus üksi. Noortekeskus pakuks võimalust lastel kodu lähedal aktiivselt aega veeta, teha kodutöid ja mängida. Kindlasti oleks vajadus ka juhendaja järgi, kes oskab töötada laste ja noortega.

Võiks teha jõupingutusi Rae huvialakooli ringide toomiseks Uuesalu külla.

1.3.4. Lemmikloomad

Sarnaselt elanike arvule on Uuesalu külas kasvanud ka lemmikloomade arv, mille tõttu on suurenenud lemmikloomadega seotud probleemid.

Koeri jalutatakse küla kergliiklusteedel ning ümberkaudsetel põldudel ja metsades. Uuesalus puudub koerte mänguala, kus saaks kinnisel territooriumil sotsialiseeruda, mängida, trenni teha vms.

Üheks suurimaks probleemiks seoses lemmikloomadega on hulkuvad koerad ja kassid. Pidevalt jalutavad ilma omanikust saatjata üksikud koerad, enamik hulkuvatest koertest on ühekordsed kodust „põgenejad“. Lisaks esineb juhtumeid, kus lastega mänguväljakul viibivad koerad lastakse rihmast lahti.

Vastupidiselt koertele on väga palju Uuesalus peetavatest kassidest nn vabapidamises ja hulguvad järjepidevalt küla vahel. Läbi küla e-posti listi ning FB lehe tõstatatakse iga natukese aja tagant rikutud aiapäevade, peenra või maha murtud lindudega seoses hulkuvate kasside teema. Sellest järeldub, et probleem on väga aktuaalne ja Uuesalu elanikud ei ole kursis Rae valla koerte ja kasside pidamise eeskirjaga.

Lemmikloomaomanikele, seejuures ka uutele küla elanikele, on vajalik meelde tuletada, et koerte omanikud hoiavad loomi rihmas, koristavad nende järelt ja koolitavad neid ning kassiomanikud peavad välistama looma sattumise väljapoole omaniku territooriumit. Kui muutust ei tule, peaks kaaluma külas vastavate siltide üles panemist.

1.3.5. Turvalisus

Uuesalu naabrivalve liikmeksolek on tunnustatud eluviis, külaelanikud on teadvustanud, et turvalisuse tagamise praktilised oskused ja teadmised jagatakse koolituste ja kogemuste abil Uuesalu naabrivalve kaudu. Uuesalu küla on tuntud turvaline ühtheoidev kogukond, elanikud on teadlikud isiku- ja varakaitsest, oskavad käituda kriisiolukorras.

Samas kasvab küla kogukond liiga kiiresti. Uuesalu naabrivalve piirkond on Uuesalu küla piirides, kuid paljud elanikud, elades naabrivalve piirkonna alas, ei ole naabrivalvega liitunud ja ei arvesta naabrivalve turvalisuse põhimõtetega. Sarnaselt jätkates on oht isoleeritud kogukonnaosade tekkeks ja anonüümsuse kasvaks.

Ühthoidvat kogukonda aitavad säilitada Uuesalu naabrivalve regulaarne tutvustamine uutele külaelanikele, Uuesalu naabrivalve liikmete regulaarne koolitamine vastavalt liikmete huvile ja teemade aktuaalsusele eelkõige koostöös MTÜ Eesti Naabrivalvega, naabrivalve liikmete infolehe regulaarne uuendamine, ühiste huvidega elanike koondumine. Üldist turvalisust elukeskkonnas aitavad säilitada külaelanike kaamerate olemasolu ja kaardistatud võimekus arvestades seejuures Andmekaitse Inspektsiooni nõudeid ning praktiliste töötubade korraldamine kriisiolukordades hakkama saamiseks. Planeeritud koolitustel, nt Naiskodukaitse ohutushoiu kursusel, osalejatele jagatakse teadmised ja oskused, mis tõstavad küla turvalisuse taset ning kriisiolukorras käitumise oskust.

Mõned elanikud ei arvesta naabrivalve turvalisuse põhimõtetega, kuid kuritegevuse tase ja õigusrikkumiste arv on sellest hoolimata Uuesalu külas minimaalne. Naabrivalve on teinud varguste ennetuse ning vara hoidmise meeldetuletusi, koolitusi, juhiseid ning läbi viinud kohtumisi piirkonnapolitseerikuga.

Teiseks turvalisust mõjutavaks teguriks on Uuesalu läbiva Põdra tee kujunemine üha enam Tallinna Ringtee alternatiivseks ühendusteeks Viljandi ja Tartu maanteed vahel. Kiirust ületavate (nii kohalike elanike kui külast läbisõitvate) ja võõraste autode liiklemise takistamiseks tuleb hinnata küla teedele täiendavate künniste paigaldamise ja tupiktänavate tekitamise vajalikkust.

Täiendavateks turvameetmeteks on koostöös Põhja prefektuuri, Rae Vallavalitsuse, IBE Estonia OÜ-ga planeerimisel sõidukite numbriga tuvastamisega valvekaamerate paigaldamine Põdra teele ja valvekaamerate politsei kasutusse andmine, külas elavate laste kaasamine liiklusohutuse plakatite valmistamisele ja paigutamine Põdra tee äärde. Hinnata tuleb ka Põdra tee ja Hirve tee ristmikule ringristmiku rajamise otstarbekust ning külas olevate ülekäiguradade valgustuse piisavust.

Lisaks küla territooriumile on Uuesalu huvitatud ka külgnevate piirkondade liikluse turvalisusest - vajalik on külast koolini siirduva kergliiklustee väljaehitamine tagamaks laste turvalise liikumise.

Tehniliste vahendite ja teadlikkuse tõstmise tulemusel on eesmärgiks vähendada liiklusrikkumiste ja õnnetuste arvu ning kujundada üksteist arvestav liikluskultuur.

Kolmandaks küla turvalisust mõjutavaks turvalisuse mõjuriks on tule- ja veeohutus. Külas on palju kõrge riskiga puitmaju ning kaks veekogu: järv ja tiik. Külas korraldatakse avalikke üritusi, mille käigus tehakse lõkkeid ja lastakse ilutulestikku.

Külaelanike tule- ja veeohutuse teadlikkuse tõstmine ning järjepidev meeldetuletamine toimub eelkõige koostöös MTÜ Eesti Naabrivalvega korraldatud regulaarsete tule- ja veeohutuskoolituste korraldamisega. Lisaks on talvisel ajal vajalik meelde tuletada veekogusid katval jääl liikumise ohud ning vajadusel teha regulaarselt proovipuurimist ja jääseiret. Kahjuks ei osale kõik küla elanikud nimetatud koolitustel ega arvesta ohutusnõuetega. Lisaks kasutavad järve ka külaga mitteseotud inimesed.

Külaelanike algatusel pandi külas olevate veekogude äärde hästi nähtavad ja ligipääsetavad päästerõngad, mis oleks vaja varustada eestikeelsete kasutusjuhenditega.

Järve äärde on plaanis paigaldada veeohutuse infostend koos vajaliku veeohutuse infoga vastavalt veeohutuse spetsialisti soovitudele. Lisaks on rahu ja heakorra tagamiseks vajalik alale paigaldada kasutuskorra stend ning tekitada ligipääs järve kallastele.

Ujumiskohas kasutatakse veepumpasid, elektri ujumiskohta sattumise välistamiseks on vaja seada reeglid lubatavate pumpade kohta. Järve ranna kasutamisel arvestatakse rannaalast üle kulgeva elektriliini kaitsealas lubatavate tegevustega ja vajadusel kooskõlastatakse ranna kasutamine liinivaldajaga.

Tule- ja veeõnnetusi Uuesalu külas praktiliselt ei esine, rakendatavad meetmed tagavad võimaliku õnnetuse puhul asjatundlikult käitumise.

1.4. Sport

Uuesalus on oma spordiselts MTÜ-na, kuid info levik on kesine. Uuesalu küla on esindatud ka Rae valla Mängudel, kahjuks on enamasti esindatud samad inimesed ning pealekasv on väike. Mängudele võiks rohkem kaasata ka teismelisi. Tuleb leida võimalusi, kuidas tõsta huvi küla esindamise vastu.

Uuesalus on olemas korv- ja võrkpalliplats ning sportimiseks kasutatakse ka kergliiklusteid ning ümbritsevaid metsi. Suvel kasutatakse eriti tihedalt võrkpalliplatsi, tihti sõidetakse pallimänguks kohale ka mujalt. Praeguseks on Uuesalu küla piisavalt suur, et korraldada oma küla siseseid pallimängu turniire.

Palliplatsidel ja küla ühisaladel võiks korraldada ka erinevaid sporditegevuse koolitusi (jalg-, korv- ja võrkpall, jooksutehnika, rattasõit jms). Arendajal on valminud tenniseväljakute projekt, mille realiseerimine jääb finantseerimise taha.

Spordirajatiste servades on puudus lisarajatiste järele (WC, tasuline dušš, piirded jms). Selliste lisandväärtust pakkuvate rajatiste olemasolu tõstaks kohalike spordivõimaluste kasutamise atraktiivsust. Lisaks võiks olla rohkem erinevaid tegevusi pakkuvaid rajatisi erinevates küla piirkondades – lauatennis, minigolf, jõulinnak, väline malelaud, madalseikluspark jms.

Isetekkelised sportimisvõimalused on iseloomustanud Uuesalu selle algaegadest saati. Vastavalt ilmastikuoludele on tehtud suusaradu, uisuplatse. Tekkinud on ka taliujujate seltskond, kes lõhuvad vajadusel järvejäässe augu.

Lisaks kasutatakse IBE kontori saali erinevate treeningute läbiviimiseks. Seal on olnud trennid alates beebivõimlemisest kuni joogani.

1.5. Ettevõtlus ja koostöö

Uuesalu on põhiliselt elupiirkonnaks planeeritud ning siin paiknevad ärimaad ja sotsiaalmaa on pigem küla, kui elurajooni teenindavad alad. Samas on külas üsna palju ettevõtjaid, kellest paljud töötavad kodukontorites. Ärimaad on müüdnud või kasutuses, äripindade juurde planeerimine on seotud uute aeganõudvate detailplaneeringutega. Kindlasti pole Uuesalus suuremate (keskkonnamõjudega) tootmisettevõtete loomise ohtu.

Uuesalu Kodu territooriumil paikneva ühiskondliku maa otstarbe muutmine võiks külla juurde luua äripindu. Omanik planeerib sinna lastehoidu, ruume spordiga tegelejatele ja vaba aja sisustamiseks (puhkeruumid, konverentsiruumid, saunad jms).

Küla profiiliga sobiks hästi kokku külas elavate ettevõtjate toomine ühe laua taha ja näiteks Uuesalu ettevõtjate klubi asutamine. Selle missiooniks oleks koduküla aktiivsemate inimeste potentsiaali koondamine, kogemuste vahetamine, järelkasvu ettevalmistamine, koolitused, õpitoad, heategevus ja ühisprojektid jms. Ettevõtjad võiksid ka luua kohaliku ettevõtja stipendiumi koduküla arengu toeks eesmärgiga kord aastas kõige enam küla arengusse panustavale projektile tuge pakkuda.

Ettevõtjate üheks väljundiks on ka Lastelaada ja sarnaste ettevõtmiste organiseerimine, mis aitaks juba maast-madalast lastele õpetada ettevõtluse aluseid ja eelkõige teadmist, kust raha tuleb (rahatarkus).

Uuesalul on vajaka oma haldusettevõttest. Seni hooldust pakkunud IBE ei ole pikemas perspektiivis huvitatud küla territooriumi tasuta hooldamisest. See on arendajale põhjendatud kuluks kuni tegevus aitab maju müüa. Edaspidi on loomulik, et külaelanikud ise sellise haldusteenuse eest maksavad. Kohalik haldusettevõtte oleks parim variant, kuna kohalikud inimesed on kursis, mis töid vaja parasjagu teha ning on huvitatud parimast võimalikust kvaliteedist.

Põdra majas on käima saanud kohvik „Sushi & vein“, mis on hea koht kokkusaamiseks. Lisaks pakub kohvik võimalust kaasa osta. Seni on võimalust kasutanud nii kohalikud elanikud kui ka läbisõitjad. Lisaks on samas asukohas olemas lastehoid, ilusalong, massaažituba, mida kohalikud elanikud aktiivselt kasutavad. Põdra majas asuvad ka teised kohalikud väikeettevõtted.

Külaelanikele on oluliselt lähemale tulnud seniselt piirkonnas puudu olevad hambaravi ja perearstikeskus. 2020. aasta alguses avatud Peetri keskuses on olemas peale esmatarbekaupade poe, apteegi, hambaravi ja perearstikeskuse veel kohvik, noorte- ja perekeskus, ilusalong ja huvistuudiod.

1.6. Haridus

Meil on väga kõrge nõudlus lasteaiakohtade järele ning lähiaastatel suureneb oluliselt ka põhikooli minejate arv, mis aastatega areneb gümnaasiumisse pürgijate hulgaks. Koos kooliealiste laste hulga suurenemisega peab lahendama ka koolibussi suuruse ja arvu nõuetele vastavuse küsimused. Hinnanguliselt on Uuesalus 6-8 aasta pärast 500-600 kooliealist last. Bussiliinide väljumiste hulga suurenemine aitab ka lasteaia õpetajate leidmist parandada. Vajalik on ka bussiliikluse arendamine valla keskusega Jüriga, kus asub valla ainus gümnaasium. Hetkel valla gümnaasiumisse Uuesalust ühistranspordiga ei pääse.

Külla tuleks lisaks olemasolevale (nüüd 60 kohalisele) lasteaiale ehitada lasteaed-alkool vähemalt üks klassikomplekt kuni kuuenda klassini. See oleks kasutusel ennelõunal koolina, lõunast pikapäevarühma ja eelkoolina, pealelõunal huviringidena, õhtul täiskasvanute koolitusmajana ja hilja õhtul noortekeskusena. Küla arenedes hakkab elanikkond vananema ning senised lasteaiad leiavad hiljem kasutust muudeks väljunditeks, nt hooldekodud.

2. KÜLA TULEVIKUPILT

Senised Uuesalu küla moto, missioon, visioon ja põhiväärtused on end õigustanud. Moto on leidnud ka külaelanike seas palju kasutust. Missioon, visioon ja põhiväärtused esindavad endiselt Uuesalu küla olemust, inimesi, külaelanike vahelisi suhteid ja üldiselt küla arengut, mille suunda soovivad külaelanikud säilitada.

2.1. Sümbolika

Uuesalu arendaja, külaselts ja küla tervikuna kasutavad sümbolika logo ja motot „Omad on üle õue“. Sama sümbolika on ka küla lipp (valge logo rohelisel taustal).



2.2. Missioon

Uuesalu on oma kogukonna liikmetele turvalisust ja ühtekuuluvuse tunnet pakkuv kodupaik, paiknedes oma eraldatuses pealinna vahetus läheduses.

2.3. Visioon

Uuesalu arenguperspektiiv on olla Tallinnaga ühendatud aedlinnaaadne elamuala, mis on keskkonnasõbralik, rahuliku ja turvalise miljööga ning kus on hästi toimiv kogukond, külakeskus koos vaba aja veetmise ja sportimisvõimalustega ja esmavajalike teenustega.

2.4. Küla põhiväärtused

- Ühtehoidev kogukond, kus inimesed hindavad omavahelist koostööd, abivalmidust, häid suhteid naabritega.
- Turvaline keskkond.
- Loodust säästev ja hoidev elustiil.

2.5. Küla SWOT

Tugevused	Nõrkused
<ul style="list-style-type: none">• Hea imago;• Ärimaja/külakeskuse Põdra maja loomine ja olemasolu;	<ul style="list-style-type: none">• Küla liiga kiire areng, mis on tinginud elanike võõrandumise ja ühtekuuluvuse tunde kadumise;

<ul style="list-style-type: none"> • Kohalikud ettevõtted on avanud oma kontorid Põdra majas; • Küla kiire areng; • Suurepärane geograafiline asukoht, Tallinna lähendus (töökohad, teenused, logistika jne) ning samaaegne eraldatus (paikneb eemal Tartu ja Viljandi maanteedest Ülemiste järve taga); • Ihaldatav elukeskkond (Tallinna lähedal aga magistraalteedest eemal); • Suure potentsiaaliga elanikkond (väga kiirelt lõimunud kogukond, keskmisest suurema sissetulekuga, ettevõtlikud inimesed); • Noor elanikkond ja suur laste arv, mis tagab kogukonna jätkusuutlikkuse; • Arenenud ja jätkuvalt arenev kergliiklusteede võrgustik asumi lähinaabruses tagab kiire liikumisvõimaluse tõmbekeskustesse ja kaugemale; • Külal on toimiv juriidiline struktuur MTÜ Uuesalu Külaseltsi näol erinevate projektide elluviimiseks; • Külasiseselt kasutatakse aktiivselt erinevaid suhtluskanaleid (koduleht, e-post, sotsiaalmeedia võrgustik); • Arendaja planeerib jätkuvalt külaelanike huve arvestavaid rajatise (mänguväljak, ujumiskoht jms); • Toimivad ühiskondlike ülesannete täitmine vabatahtlikult; • Suur laste hulk lõi võimaluse püsiva lastehoiu loomiseks; • Sarnaste väärtushinnangute, sissetuleku ja elatustasemega inimeste koos elu; 	<ul style="list-style-type: none"> • Nõrk koostöö valla juhtkonnaga; • Vallapoolne huvi puudus, Uuesalu mitte prioriteediks olemine vallas • Tallinna mõju tõmbekeskusena – elanike “pendeldamine” nii töökohtade kui ka tarbitavate teenuste tõttu; • Järjest hüppeliselt suurenev koolinoorte arv, kellel ei ole kohapeal tegevusi; • Püsiva lasteaia ja küla kooli puudumine; • Gümnaasiumi puudumine noorukile kättesaadavas raadiuses; • Ühistranspordi puudumine valla keskusega; • Spordirajatised on lõplikult välja ehitamata; • Põdra tee kujuneb üha enam Tallinna Ringtee alternatiivseks ühendusteeks Viljandi ja Tartu maanteed vahel; • Küla läbiva magistraaltee seisund halveneb kuna teed ei hooldata vastavalt kasutuskooormusele; • Küla energiasõltuvus (gaas, elekter, vesi); • Liiga suur osa elanike ajast kulub laste toimetamisele lasteaeda, kooli või huviringidesse;
<p>Võimalused</p>	<p>Ohud</p>
<ul style="list-style-type: none"> • Ühistranspordi osaline olemasolu • Tallinna potentsiaali rakendamine (ettevõtlike elanike suurepärased võimalused töökohtade leidmiseks nii Tallinnas, kui mujal; • Küla kiire areng muudab selle atraktiivseks ettevõtjatele; • Külaelanike omavaheline usaldusväärne soovitusurundus; • Küla kogukonna ja kohalike ettevõtjate koostöö võimalikes ühisturunduse projektides; • Külaelanike vahelise sünergia positiivne ärakasutamine; 	<ul style="list-style-type: none"> • Rail Balticu tulek läbi küla • Halduskooormuse kasv külaelanikele • Arendaja küla haldustegevuste toetamise vähendamine või lõpetamine • Aktiivsete külaelanike külast mujale kolimine ja eestvedava jõu vähenemine • Põdra tee äärde ehitatakse liivakarjäär

<ul style="list-style-type: none"> • Küla atraktiivsus ja kogukonna tugevus tõstab küla esile ka valla ja maakonna tasandil tugevdades suhteid ja koostööd vallavalitsustega; • Kogukonna sidususe suurendamine läbi ühiste traditsioone loovate ettevõtmiste jms; • Suur laste hulk võimaldab külakogukonna kestvat arengut ja põlvkondadevaheliste traditsioonide teket; • Ühistranspordi olemasolu võimaldab külaelanike oluliselt suuremat keskendumist oma põhitööle ning jätab kaudselt enam aega ka ühiskondlikule tööle; • Bussi graafiku täiendamine ja kohandamine võimaldab iseseivamalt liikuda nii põhikooliealistel kui ka gümnasistidel; • Kergliiklusteede võrgustik võimaldab tervisliku eluhoiaku kujundamist ning suurendab inimeste hulka, kes ilma autota Uesalu läbivad; • Naabrivalve suurendab üldist turvatunnet ja võimaldab elanikele anda ja kinnistada vastavasisulisi teadmisi ning oskusi; • Külaseltsi juriidiline struktuur annab paindliku võimaluse kõikvõimalike organisatsiooniliste ülesannete lahendamiseks kogukonna siseste ressurssidega; • Olemasolevad meediapõhised ja alternatiivsed suhtlusvõrgustikud võimaldavad suhteliselt kiiret külalelanike mobiliseerimist; • Ühistegevusi soovivate rajatiste rohkus aitab kaasa elanike ühtekuuluvuse suurendamisele, nende tervisekäitumise parendamisele, turvalisuse kasvule; • Külaseltsi olemasolu võimaldab koguda ja hallata finantsvahendeid küla kogukonna ühistegevuste rahastamiseks ning vajalikuks haldustegevuseks; • Ettevõtluse areng külas annab võimaluse monoettevõtete kodukontorite rajamiseks; 	<ul style="list-style-type: none"> • RMK alad võidakse võõrandada või likvideerida • Küla kiire areng põhjustab kogukonna võõrandumise ja kogukonna aktiivsuse taandarengu; • Kiire areng võib põhjustada turvalisuse vähenemist – anonüümsuse suurenemine, elukeskkonna kvaliteedi eest lasuva vastutuse hägustumine jms; • Kogukonna profiil muutub liialt „autoga tööl käiva pere“ nägu. Oht muutuda „magala“ tüüpi Tallinna ettevõtluse doonorpiirkonnaks; • Liikluskoormus Uesalu läbival teel toob kaasa liiklusturvalisuse vähenemise; • Gaasiküttele ei ole majades alternatiivi ja elektrienergia ja/või vee ühenduse katkedes ei toimi ka gaasiküte isegi kui gaasi oleks; • Elektri puudumisel elu seiskub; • Kui külaelanikud ei leia vaba aja sisustamise lahendeid kodu lähedalt, siis nad kas lähevad mujale või ei tegele millegagi; • Arendaja lõpetab ärihuvide lakates omaalgatuslike ettevõtmiste finantseerimise ning olemasolevate objektide/rajatiste ehituse ja hooldamise; • Enamus küla ehitistest on puitmajad ja paiknevad suhteliselt kaugel päästekomandodest; • Võimalikud uusarendused külaümbruses rikuvad taristut, rahu, turvalisust ja suurendavad liikluskoormust.
---	--

SWOT analüüs valmis 13.02.2019 MTÜ Uesalu Külaseltsi juhatuse avatud koosolekul.

Uesalu käesoleva arenguetapi peatähelepanu jaguneb sarnaselt eelmisele arengukava perioodile põhiliselt kahe tegevussuuna vahel:

- Külas ja selle kogukonnas loodud väärtuste kaitsmine ja kinnistamine:
 - külakogukonna ühistegevuste aktiivne jätkamine;
 - uusasukate kiire ja tõhus koondamine külas kujunenud põhiväärtuste ümber ning võimaluste avamine iga kogukonna liikme potentsiaalse panuse vastuvõtmiseks;
 - elu- ja looduskeskkonna säilitamine ning loov parendamine;
 - külaelanike igakülgne toetav koostöö külas tegutsevate kinnisvaraarendajate ühistest huvidest lähtuval tegevusele.
- Külaelanike poolt puudustena tajutavate küsimuste kaardistamine ja lahendamine:
 - ühistranspordi võimaluste loomine küla ühendamiseks riikliku ja pealinna ühistranspordi võrgustikega;
 - küla vajadusi rahuldava hulga lasteaiakohtade planeerimine ja ehitamine Uuesalus. Koolikohtade loomine kättesaadavasse kaugusse kodudest;
 - võimaluste loomine spordi ja vaba-aja tegevusteks, pöörates erilist tähelepanu noorte ja laste vaba aja veetmise võimalustele;
 - töökohtade loomine Uuesalu külas või vahetult külaga piirnevates asulates (kodukontorid, kaugtöö keskus, ettevõtluskoolitus, teatud teenuste toomine kodukülla sisemise tööjõuressursi arvel jms).

3. KÜLAARENKU KITSASKOHAD, EESMÄRGID JA RAKENDATAVAD TEGEVUSED

Uuesalu küla kogukond sealhulgas külaseltsi juhatus jätkavad traditsiooniliste ühisürituste korraldamist, mis võiks suurendada ühtekuuluvustunnet ja kogukonna rolli kvaliteetse elukeskkonna säilitamisel ning arendamisel. Järgmise viie aasta prioriteetideks on alljärgnevas tabelis toodud tegevused.

Probleemi kirjeldus	Eesmärk	Tegevus	Eeldatav tulem	Riskid
Kuna Uuesalul on „iseseisva hakkamasaaja“ imago, siis küla ei saa piisavat vallavalitsuse tähelepanu;	Valla Uuesaluga seotud arengud lähtuvad küla tegelikust kasvukiirusest	Kogukond peab tegema tööd selleks, et 2021. aastal saaks vallavolikogusse valitud vähemalt üks esindaja	Üks-kaks Uuesalu kogukonna esindajat igas volikogu koosseisus	Kui me oma esindust volikogus ei saa, siis jäävad ainult mitteformaalsed hoovad küla probleemistiku esitamiseks vallas
	Uuesalu kogukonna huvid on alati operatiivselt vallas esindatud	Külaselts, külavanem ja vallavolikogu liige peaks kutsuma valla esindajaid külla ja tutvustama	Valla juhtkond on operatiivselt kursis ja saab aru meie kogukonna arengukava loogikast	Persoonide subjektiivsed arvamused hakkavad mõjutama kogukonna ja valla juhtkonna suhteid
Tallinna mõju tõmbekeskusena	Tekitada kogukonna liikmetele piisavalt	Luuu kultuurisündmusi	Kogukonna ühtekuuluvustun	Planeeritud sündmused ei ole

elanikele. Oht muutuda magalaks;	huvitegevusi, et tuua nad kodulähedastele ühistegevustele	kohalikele ja ümbruskaudsete külade elanikele	ne suureneb, ühisüritustest võtab osa ühe rohkem külaelanikke	külaelanikele piisavalt atraktiivsed
		Selliste ürituste korraldamiseks ehitada välja vajalik infrastruktuur	Õnnestunud üritused ja väljaehitatud taristu genereerib ürituste korraldajate laiema huvi	Ebapiisav investering ei taga kasutatava taristu loomist
Järjest hüppeliselt suurenev koolinoorte arv, kellel ei ole kohapeal tegevusi;	Teismelistele noortele on piisavalt tegevusi kodukülas	Madalseiklusraja, <i>pumptrack</i> , lauatenise laud vms ehitamine küla territooriumile. (Abiprojektid)	Külas on kriitiline hulk tegevusi, mis tooks suurema osa noortest kodukülas aega veetma	Valed investeerimisotsused võivad luua kasutuseta seisvad objektid
Püsiva lasteaia ja küla kooli puudumine;	Võimaldada vähemalt osal Uuesalu lastest omandada algharidus kodu lähedal. Leevendada valla koolikohtade probleemi	Lasteaed-alkooli loomine valla eelarvest	Külla ehitatakse lasteaed-alkool, mis toimib ka huvikooli, ühistegevuse ja seltsimajana	Ei leita investeerijat. Hilisema kasutuse etapis hakkab see teenindama ümbruskonna lapsi või ehitatakse ümber eakate ühiskoduks
Gümnaasiumi puudumine noorukile kättesaadavas raadiuses; Ühistranspordi puudumine valla keskusega;	Tagada Uuesalu lastele kõik võimalused hea hariduse saamiseks	Bussiliikluse tihendamine Tallinnaga ja Jüriga	Avatakse Ümber Ülemiste bussiliin ja ühendus Jüriga	Ühistranspordikeskuses ei saa piisavalt rahastust niisuguste liinide jaoks
Spordirajatised on lõplikult välja ehitamata;	Olemasolevaid spordirajatisi arendatakse kasutusmugavuse ja hoolduskindluse suunas. Rajatakse uusi	Palliplatsidele piirdeaia ja katusealuse ning pinkide ehitamine. Tenniseväljaku projekti realiseerimine	Küla spordiväljakud moodustavad ühtse terviku, nende rutiinne hooldus on organiseeritud	Rahastuse puudumine. Raskused operatoori leidmisega
Põdra tee kujuneb üha enam Tallinna Ringtee alternatiivseks ühendusteeks Viljandi ja Tartu maanteed vahel; Küla läbiva magistraaltee seisund halveneb	Uuesalu küla teedevõrku hooldatakse vastavalt koormusele	Teha vallavalitsusele ettepanek Põdra tee terves pikkuses võtmiseks valla omandisse. Taotleda KOV-ilt rasketranspordi piiramist Põdra teel	Uuesalu läbiv magistraal on heas korras ning transiit-transporti selle on tulemuslikult piiratud	Otsustajatel puudub motiiv Põdra tee omandamiseks. Tee kõrge kasutusintensiivsus viib tee kiire lagunemiseni. Hooldatakse vaid hädapärase tasemeni.

kuna teed ei hooldata vastavalt kasutuskoormusele;				
Uuesalu kõrge autostumine kandub ühistranspordi puudumisel ka lähiümbruse tõmbekeskustesse (nt. Tallinna);	Uuesalu elanikud saaks juurde alternatiive liikumisharjumuste mitmekesistamiseks. Avatakse kõiki ümbruskonna asumeid rahuldav „Ümber-Ülemiste liin“	Taotleme ümbruskonna valdadelt „pargi ja sõida“ parklate rajamist Uuesalu elanike tasuta sõiduks, mis vähendab Tallinna autostumist	Ühiskondliku transpordi liinide ebapiisavust kompenseerivad alternatiivsed lahendused	Tallinn ei ole huvitatud. Trammiliini toomine Rae valda takerdub aastateks.
Ühistranspordi liine on ebapiisavalt. Väljumisi liiga vähe;		Bussipeatuse väljaehitamine Põdra tee	Suureneb ohutus Kitse teel. See annab võimaluse ühistranspordi mõlemasuunaliseks liikluseks	Puudub rahastus
Liiga suur osa elanike ajast kulub laste toimetamisele lasteaeda, kooli või huviringidesse;			Uuesalu elanike autonoomsus kasvab	Bussiliikluse avamine tuleb „liiga hilja“ – pere teise auto soetamise otsus on juba ammu tehtud. Seda tagasi pöörata pole lihtne.
Küla energiasõltuvus (gaas, elekter, vesi);	Tagada autonoomselt kõrge kvaliteediga elukeskkond ka kriiside ajal ja olenemata naabruskonna ehitustegevusest. Propageerida „Roheküla“ imagot	Propageerida taastuvenergia kasutamist	Külaelanikud peavad rohelist eluviisi normiks. Meil on riigi keskmisest kõrgem roheline energia kasutus	Taastuvenergia kasutuseks ei leita rahastust ning see on liiga kallid elanike jaoks
		Reservpuurkaevu ehitamine Uuesalusse (Elveso)		Küla muutub sõltumatuks veekasutuse kui energia osas
		Varugeneraatorite pargi loomine		
Rail Balticu tulek läbi küla põhjustab elukeskkonna kvaliteedi languse;	Minimiseerida RB mõjusid külas elavate perede elukeskkonnale	Küla esindajate mitmetasandiline töö selleks, et RB mürapiirete väljaehitamine toimuks võimalikult suures mahus ning kergliiklusteede ehitamine üle RB.	Valdav enamus külaelanikest on RB ehituse lõpptulemiga rahul	Võimalus, et RB-d ei ehitata. RB projektis ei ole piisavalt abikõlblikke vahendeid Uuesalu ettepanekute katteks.

RMK alad võidakse vöörandada või likvideerida;	Säilitada võimalikult massiivne rohevöönd küla vahetus ümbruses	Küla esindajate mitmetasandiline töö metsaomanikega ja näiteks RB projekterijate ning ehitajaga selleks, et metsaraied Uuesalus oleks vaid minimaalselt vajalikud.	Piisavalt metsi lähiumbruses	Metsaomanikud ei ole motiveeritud küla kogukonna huvidega arvestama
Arendaja küla haldustegevuste toetamise vähendamine või lõpetamine. Halduskoormuse kasv külaelanikele	Valmistuda perioodiks, kui arendaja kaotab motivatsiooni küla heakorraga tegelemiseks	Uuesalu haldusettevõtte loomine	Valdav osa elanikest on nõus panustama ühistegevusse või ühisrahastusse küla heakorraga tegelemiseks	Elanikele ei ole väljapakutud mudel vastuvõetav. Rahastamise puudumine
Kiire areng võib põhjustada turvalisuse vähenemist – anonüümsuse suurenemine, elukeskkonna kvaliteedi eest lasuva vastutuse hägustumine jms;	Ennetada kogukonna siseseid konflikte. Noorte konflikte.	Igati toetada Naabrivalve tegevusi ning abistada Naabrivalve alaste koolituste läbiviimist. Naabrivalve kontaktisikute süsteemi edasi arendamine.	Konfliktid lahenevad juba varases staadiumis	Ei saavutata kontakti nende külaelanikega, kes ei ole huvitatud ühiselu reeglite järgimisest
Üha suureneva küla puitmajade rajoonis turvalisuse taseme üldine langemine. Võimalikud uusarendused külaümbruses rikuvad taristut, rahu, turvalisust ja suurendavad liikluskoormust.	Turvalisuse suurendamine.	Üldturvalisuse, isiku-turvalisuse, päästevahendite kasutamise koolitus. Suitsu- ja vingugaasiandurite kasutamise kontrolli korraldamine	Teadmatusest, oskamatuses jms tingitud õnnetuste minimeerimine	Kõik kogukonna liikmed ei tule kaasa.
Liikluskoormus Uuesalu läbival teel toob kaasa liiklusturvalisuse vähenemise;	Liikluskultuuri ja liiklusturvalisuse tõstmine	Kergliiklustee liikluse reguleerimine märkidega (peatee märk väljasõitudele) ja parema käe reegli järgse liikluse juurutamine asulasisestel teedel	Tajutav liiklusturvalisus suurenenud.	Üldise liikluskultuuri kandumine Uuesalu tänavatele.

Kogukonnal pole väljakujunenud internetivälist infokanalit	Luuu neti-põhistele infokanalitele alternatiiv lootuses, et see toimib eri vanuses inimestele samaväärselt	Küla Infostendi ehitamine Põdra Maja juures	Tekitame „kohtumispaiga“, kus saab üksiti ka küla uudiseid	Ei leia rahastajat. Koormatakse liialt üle tasuliste reklaamidega
		Küla väliraamatukogu loomine		Ei leia üksmeelt projekti teostamise vormi ja rahastamise osas.
		Põdra tee äärde paigutatakse pinke ja prügikaste		Ei saa kokkuleppele pinkide disainis. Ei leia rahastust

4. ARENGUKAVA TEOSTUSE JÄLGIMINE, MUUTMINE JA HINDAMINE

Arengukava teostab üldjuhul Uuesalu küla kogukond Uuesalu Külaseltsi juhatuse juhtimisel ning küla eestseisus. Arengukava plaanipärase täitmise hindamist korraldab küla kogukond küla Üldkoosolekul. Arengukava teostamise jälgimiseks kasutatakse perioodiliselt läbi viidavaid vaatlusi, vestlusi ja elanikkonna küsitlusi ning töörühmade koosolekuid. Arengukava täitmine dokumenteeritakse ja säilitatakse UKS juhatuse poolt. Paralleelselt toimub monitooring olukorra ja selle muutuste jäädvustamise abil fotode või videomaterjali kaudu. Küla arengukava täitmist ja muutmist käsitletakse regulaarselt iga-aastaselt küla koosolekul. Vastavalt vajadusele võib erinevates päevakorralistes küsimustes algatada arengukava muutmist või täiendamist ka jooksvalt. Ettepanekuid arengukava muutmiseks või täiendamiseks võivad teha kõik külaelanikud, adresseerides oma ettepanekud MTÜ Uuesalu Külaselts juhatusele. Muudetud või uuendatud arengukava võetakse vastu küla Üldkoosolekul.